

# Segunda actualización del diagnóstico sobre la paridad en la integración actual de los gabinetes municipales





## Integrantes de la Dirección Ejecutiva

### **M. en D. Leticia Victoria Tavira**

Magistrada Presidenta del Tribunal Electoral del Estado de México y Presidenta del Observatorio de Participación Política de las Mujeres en el Estado de México.

### **Doctora Martha Hilda González Calderón**

Titular de la Secretaría de las Mujeres e integrante de la Dirección Ejecutiva del OPPMEM.

### **Doctora Amalia Pulido Gómez**

Consejera Presidenta del Instituto Electoral del Estado de México e integrante de la Dirección Ejecutiva del OPPMEM.

## Segunda actualización del diagnóstico sobre la paridad en la integración actual de los gabinetes municipales

### **Tribunal Electoral del Estado de México**

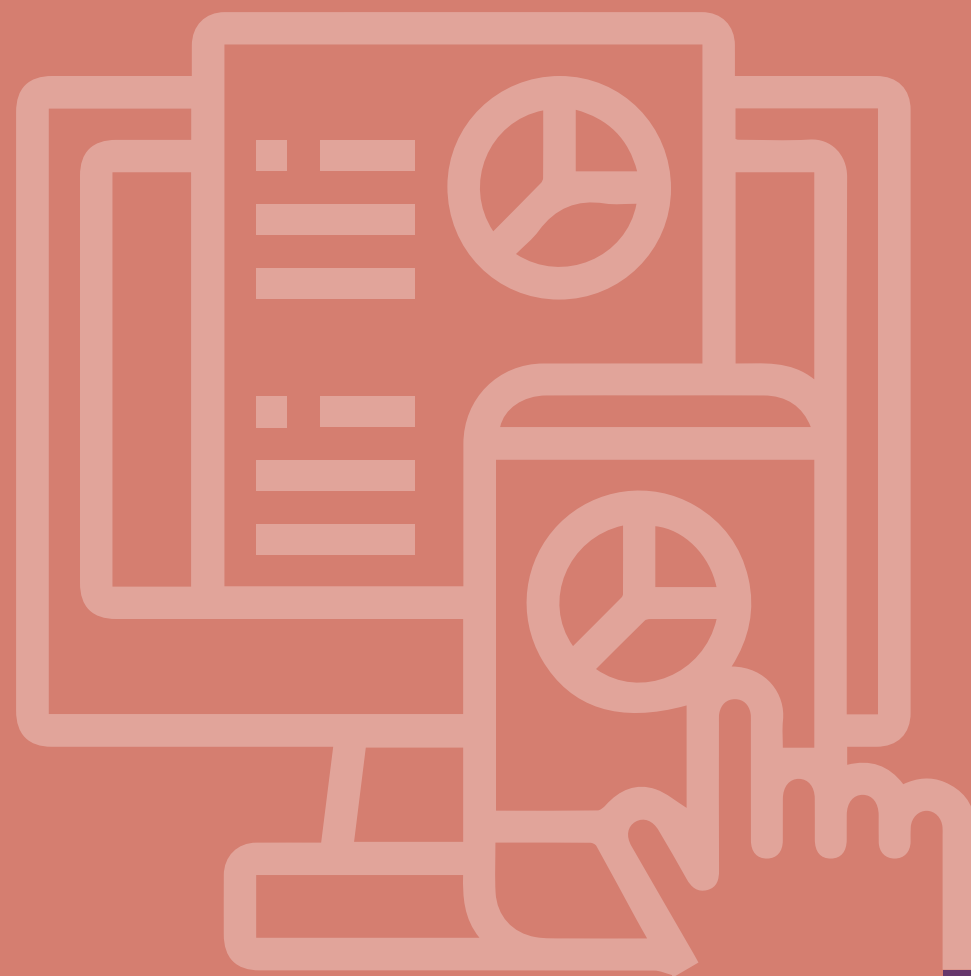
Priv. de Paseo Vicente Guerrero No. 175,  
Colonia Morelos, Toluca, Estado de México.

Teléfono 722 226 2570

Tribunal Electoral del Estado de México, © 2022.  
Registro en trámite

[www.teemmx.org.mx](http://www.teemmx.org.mx)

Noviembre, 2022.



**Segunda actualización del  
diagnóstico sobre la  
paridad en la integración actual  
de los gabinetes municipales**





## Antecedentes

Dentro de las actividades a realizar por parte del Observatorio de Participación Política de las Mujeres en el Estado de México (OPPMEM), se planteó la referente a llevar a cabo un análisis, en relación a la participación de mujeres y hombres en la integración actual de los gabinetes municipales.

Actividad que se realizó, en el marco de lo dispuesto por el artículo 123 de la Constitución Política del Estado Libre y Soberano de México, que dispone que, *“En la designación de los cargos de dirección de la administración pública municipal **se observará el principio de igualdad y equidad de género**”* (lo resaltado es énfasis añadido), así como el diverso artículo 48, primer párrafo, fracción VI, de la Ley Orgánica Municipal del Estado de México, que establece entre las atribuciones de la o el presidente municipal, la de *“proponer al ayuntamiento los nombramientos de secretario, tesorero y titulares de las dependencias y organismos auxiliares de la administración pública municipal, **favoreciendo para tal efecto el principio de igualdad y equidad de género**”* (lo resaltado es énfasis añadido); así como en cumplimiento del objetivo específico uno del OPPMEM, referente a *“generar, sistematizar y divulgar información sobre la evolución de la participación política de las mujeres en el Estado de México”*.

Por lo anterior, en el mes de marzo y septiembre de 2022, se solicitó a los municipios, remitieran la información necesaria para llevar a cabo el análisis, en relación a la participación de mujeres y hombres en la integración de sus gabinetes municipales; cuyos resultados fueron presentados en la decimonovena y vigésima sesiones ordinarias del Observatorio de Participación Política de las Mujeres en el Estado de México, con la información recibida de 71 y 101 municipios, respectivamente.

## Metodología para la segunda actualización del diagnóstico.

Para la segunda actualización, se partió de la información remitida por los 101 municipios, presentada en la vigésima sesión ordinaria del Observatorio, y con la intención de homologar la información, en el mes de octubre de 2022, fue remitido a los ayuntamientos, un formato donde se enlistaron diversas áreas consideradas como habituales en los ayuntamientos, partiendo de las dependencias previstas por los artículos 32, 87 y 87 Bis, de la Ley Orgánica Municipal del Estado de México, a fin de que únicamente se indicara si la titularidad del cargo correspondiente, es ocupado por una mujer, hombre o por persona no binaria; dichas áreas fueron las siguientes:

No.	Área
1	Secretaría del Ayuntamiento
2	Tesorería Municipal
3	Dirección de Obras Públicas
4	Dirección de Desarrollo Económico
5	Dirección de Turismo
6	Dirección de Ecología / Medio Ambiente
7	Dirección de Desarrollo Urbano
8	Dirección de Desarrollo Social
9	Dirección de las Mujeres/ Instituto Municipal de las Mujeres
10	Dirección de Servicios Públicos
11	Dirección de Administración
12	Dirección de Gobernación
13	Dirección de Seguridad Pública Municipal

No.	Área
14	Presidencia del DIF Municipal
15	Dirección del DIF Municipal
16	Dirección de Asuntos Indígenas
17	Coordinación General Municipal de Mejora Regulatoria
18	Coordinación Municipal de Protección Civil
19	Defensoría Municipal de Derechos Humanos
20	Contraloría Municipal
21	Consejería Jurídica / Asuntos Jurídicos
22	Instituto Municipal de Cultura Física y Deporte
23	Instituto Municipal de la Juventud
24	Organismo de Agua y Saneamiento
25	Unidad de Comunicación Social
26	Unidad de Información, Planeación, Programación y Evaluación
27	Unidad de Transparencia y Acceso a la Información Pública

Adicionalmente, se incluyó una segunda tabla, para el caso de que se estimaran cargos adicionales, que deban ser considerados como dependencias del ayuntamiento con funciones de mando, y cuyo superior inmediato sea la persona titular de la Presidencia Municipal, teniéndose como información a considerar, la totalidad de cargos, tanto los propuestos en la primera relación, como los que, en su caso, cada municipio adicionó en la segunda tabla.

## **Análisis de la información proporcionada por los ayuntamientos.**

Del procesamiento y análisis de la totalidad de la información recibida, en relación a la proporción de la paridad en los gabinetes municipales, así como en cargos representativos de la administración municipal, como lo son el de la Secretaría del Ayuntamiento, la Tesorería, así como el área específica de atención a la mujer a nivel municipal, se presentan los hallazgos siguientes:

### **a) Participación de las mujeres en los gabinetes municipales.**

En la tabla siguiente, se presentan los ayuntamientos ordenados de forma decreciente, respecto de la mayor a menor proporción de participación de las mujeres en los gabinetes municipales.

<b>No.</b>	<b>Ayuntamiento</b>	<b>Proporción de mujeres respecto al total de cargos</b>	<b>En porcentaje representan</b>
<b>1</b>	<b>Chiconcuac</b>	19 de 33	<b>58%</b>
<b>2</b>	<b>Cocotitlán</b>	15 de 27	<b>56%</b>
<b>3</b>	<b>San Antonio la Isla</b>	18 de 33	<b>55%</b>
<b>4</b>	<b>Valle de Bravo</b>	18 de 33	<b>55%</b>
<b>5</b>	<b>Apaxco</b>	17 de 32	<b>53%</b>
<b>6</b>	<b>Mexicaltzingo</b>	12 de 23	<b>52%</b>
<b>7</b>	<b>Nopaltepec</b>	12 de 23	<b>52%</b>
<b>8</b>	<b>Tepetlaoxtoc</b>	17 de 33	<b>52%</b>
<b>9</b>	<b>Amecameca</b>	12 de 24	<b>50%</b>
<b>10</b>	<b>Atizapán</b>	13 de 26	<b>50%</b>
<b>11</b>	<b>Cuautitlán Izcalli</b>	13 de 26	<b>50%</b>
<b>12</b>	<b>Chapa de Mota</b>	14 de 28	<b>50%</b>
<b>13</b>	<b>Ixtlahuaca</b>	13 de 26	<b>50%</b>
<b>14</b>	<b>Rayón</b>	14 de 28	<b>50%</b>
<b>15</b>	<b>San Mateo Atenco</b>	15 de 30	<b>50%</b>
<b>16</b>	<b>Jocotitlán</b>	13 de 27	<b>48%</b>



<b>17</b>	<b>Melchor Ocampo</b>	12 de 25	<b>48%</b>
<b>18</b>	<b>Almoloya del Río</b>	15 de 32	<b>47%</b>
<b>19</b>	<b>Tultitlán</b>	13 de 28	<b>46%</b>
<b>20</b>	<b>Ixtapan de la Sal</b>	12 de 26	<b>46%</b>
<b>21</b>	<b>Papalotla</b>	6 de 13	<b>46%</b>
<b>22</b>	<b>Otzolotepec</b>	8 de 18	<b>44%</b>
<b>23</b>	<b>Jilotzingo</b>	11 de 25	<b>44%</b>
<b>24</b>	<b>Soyaniquilpan de Juárez</b>	7 de 16	<b>44%</b>
<b>25</b>	<b>Tepetlixpa</b>	17 de 39	<b>44%</b>
<b>26</b>	<b>Tenancingo</b>	16 de 37	<b>43%</b>
<b>27</b>	<b>Acambay de Ruiz Castañeda</b>	21 de 49	<b>43%</b>
<b>28</b>	<b>Atenco</b>	12 de 28	<b>43%</b>
<b>29</b>	<b>Chapultepec</b>	9 de 21	<b>43%</b>
<b>30</b>	<b>Temoaya</b>	12 de 28	<b>43%</b>
<b>31</b>	<b>Toluca</b>	9 de 21	<b>43%</b>
<b>32</b>	<b>Tonanitla</b>	15 de 35	<b>43%</b>
<b>33</b>	<b>Jilotepec</b>	14 de 33	<b>42%</b>
<b>34</b>	<b>Xalatlaco</b>	11 de 26	<b>42%</b>
<b>35</b>	<b>Tianguistenco</b>	11 de 27	<b>41%</b>
<b>36</b>	<b>Capulhuac</b>	10 de 25	<b>40%</b>
<b>37</b>	<b>Chiautla</b>	12 de 30	<b>40%</b>
<b>38</b>	<b>El Oro</b>	10 de 25	<b>40%</b>
<b>39</b>	<b>San Simón de Guerrero</b>	10 de 25	<b>40%</b>
<b>40</b>	<b>Zumpahuacán</b>	10 de 25	<b>40%</b>
<b>41</b>	<b>Zumpango</b>	12 de 30	<b>40%</b>
<b>42</b>	<b>Tepotzotlán</b>	9 de 23	<b>39%</b>
<b>43</b>	<b>Huixquilucan</b>	12 de 31	<b>39%</b>
<b>44</b>	<b>Nextlalpan</b>	12 de 31	<b>39%</b>
<b>45</b>	<b>Zacualpan</b>	10 de 26	<b>38%</b>
<b>46</b>	<b>Villa de Allende</b>	8 de 21	<b>38%</b>
<b>47</b>	<b>Atlautla</b>	11 de 29	<b>38%</b>
<b>48</b>	<b>Amatepec</b>	14 de 38	<b>37%</b>

49	Ocuilan	8 de 22	36%
50	Tenango del Aire	8 de 22	36%
51	Tonatico	8 de 22	36%
52	Coacalco de Berriozábal	9 de 25	36%
53	Huehuetoca	9 de 25	36%
54	Nezahualcóyotl	9 de 25	36%
55	Texcoco	9 de 25	36%
56	Tlalnepantla de Baz	8 de 23	35%
57	Acolman	9 de 26	35%
58	Tezoyuca	9 de 26	35%
59	Axapusco	10 de 29	34%
60	Ozumba	12 de 35	34%
61	Almoloya de Juárez	8 de 24	33%
62	Amanalco	13 de 39	33%
63	Jaltenco	10 de 30	33%
64	Zacazonapan	2 de 6	33%
65	Chalco	10 de 31	32%
66	Otumba	10 de 31	32%
67	Polotitlán	6 de 19	32%
68	Zinacantepec	6 de 19	32%
69	Ecatepec	8 de 26	31%
70	La Paz	18 de 59	31%
71	Atlacomulco	10 de 33	30%
72	Teotihuacán	10 de 33	30%
73	Ixtapan del Oro	8 de 27	30%
74	San Martín de las Pirámides	8 de 27	30%
75	Valle de Chalco Solidaridad	8 de 27	30%
76	Calimaya	13 de 44	30%
77	Coyotepec	10 de 34	29%
78	Hueypoxtla	7 de 24	29%
79	Xonacatlán	11 de 38	29%
80	Villa del Carbón	10 de 36	28%

<b>81</b>	<b>Teoloyucan</b>	8 de 29	<b>28%</b>
<b>82</b>	<b>Almoloya de Alquisiras</b>	9 de 33	<b>27%</b>
<b>83</b>	<b>Coatepec Harinas</b>	9 de 33	<b>27%</b>
<b>84</b>	<b>Juchitepec</b>	6 de 22	<b>27%</b>
<b>85</b>	<b>Villa Victoria</b>	7 de 26	<b>27%</b>
<b>86</b>	<b>Atizapán de Zaragoza</b>	6 de 23	<b>26%</b>
<b>87</b>	<b>Malinalco</b>	7 de 27	<b>26%</b>
<b>88</b>	<b>Ecatzingo</b>	8 de 31	<b>26%</b>
<b>89</b>	<b>Jiquipilco</b>	8 de 32	<b>25%</b>
<b>90</b>	<b>Lerma</b>	9 de 36	<b>25%</b>
<b>91</b>	<b>Metepéc</b>	8 de 33	<b>24%</b>
<b>92</b>	<b>Sultepec</b>	4 de 18	<b>22%</b>
<b>93</b>	<b>San José del Rincón</b>	4 de 19	<b>21%</b>
<b>94</b>	<b>Texcalyacac</b>	4 de 19	<b>21%</b>
<b>95</b>	<b>Ocoyoacac</b>	3 de 15	<b>20%</b>
<b>96</b>	<b>Timilpan</b>	4 de 20	<b>20%</b>
<b>97</b>	<b>Villa Guerrero</b>	4 de 22	<b>18%</b>
<b>98</b>	<b>San Felipe del Progreso</b>	4 de 24	<b>17%</b>
<b>99</b>	<b>Texcaltitlán</b>	3 de 19	<b>16%</b>
<b>100</b>	<b>Temascaltepec</b>	3 de 23	<b>13%</b>
<b>101</b>	<b>Ixtapaluca</b>	2 de 22	<b>9%</b>

De la información anterior, se advierte que únicamente los 15 primeros ayuntamientos cumplen con la paridad en el nombramiento de cargos en el gabinete municipal, lo que representa el 14.9% de los 101 municipios analizados.

En 3 municipios, se presenta un número impar de cargos, presentado el impar, a favor de los hombres.

Mientras que los restantes 83 municipios, no favorecen la paridad en el gabinete, presentado porcentajes de mujeres que van desde el 47% al 9% en su integración.

### **b) Mujeres titulares de la Secretaría del Ayuntamiento.**

De 97 municipios que especificaron el cargo de la persona titular de la Secretaría del Ayuntamiento, en 18 casos son mujeres, lo que representa únicamente el 18.6 %.

### **c) Mujeres titulares de la Tesorería Municipal.**

De 97 municipios que especificaron el cargo de la persona titular de la Tesorería del Ayuntamiento, en 32 casos son mujeres, lo que representa el 33 %.

### **d) Mujeres titulares del área de atención a las mujeres a nivel municipal<sup>1</sup>.**

De 91 municipios que especificaron el cargo de la persona titular del área encargada de la atención de las mujeres a nivel municipal, en todos los casos son mujeres, lo que representa el 100%.

---

<sup>1</sup> Con denominación distintas en diversos ayuntamientos (Coordinación de los derechos de la mujer; Instituto municipal de la mujer; Dirección de atención a la mujer y perspectiva de género; Instituto para la protección de los derechos de las mujeres, etc.).





**TEEM**  
Tribunal Electoral  
del Estado de México



**SECRETARÍA DE  
LAS MUJERES**

**EDOMÉX**  
DECISIONES FIRMES, RESULTADOS FUERTES.

